

豊橋市民病院だより

青竹

No.
73

編集 8 病院広報紙編集委員会

委員長 河井 通泰

- P 2 「2025年」にむけての医療機関の機能分化
- P 3 新任医師の紹介
- P 7 看護局から
新師長の紹介
安全・安心な出産を当院で！
- P 8 診療技術局から ～臨床工学室より～
- P 9 臨床検査シリーズ③
- P 10 薬局から
- P 11 提案箱
- P 12 新人研修を実施しました
お知らせ



研修医研修のようす

「2025年」にむけての 医療機関の機能分化

今わが国は未曾有の少子高齢化社会を迎えようとしています。8年後の2025年は団塊の世代が全員75歳以上になる年にあたり、高齢化率がピークとなりそのピークは約15年間続くと予測されています。社会保障、介護、住まいなど、これまで問われることの少なかった問題が「2025年」を機に一気に表面化してくるのです。

少子高齢化社会は医療の需要と供給の関係に大きく影響を与えることは確実に、増大する需要をいかに抑えるか、限られた医療資源をいかに活用できるかが、この危機を乗り越えるためのカギです。それを達成する目的で医療機関の機能分化が推進されています。

医療需要が増大する要因は、単に高齢者が増えるからではありません。寝たきりや要介護者が増えることです。これらを予防し、自立した生活を送ることができる健康寿命を延ばすこと、医療の必要な期間をなるべく短くすることが、最大の需要抑制策なのです。

この「自立した生活」をより効果的に実現するため、病院同士の機能分化が重要となります。当院は、外傷や急病など重症で緊急を要する病態や癌を中心とする難病に対して入院や手術、検査などを行っています。しかし高齢者では、生命を脅かす病気が治療できたのに、四肢の筋肉や嚥下機能が衰え自立した生活を送れなくなり長い入院生活を強いられるという事態が、残念ながらしばしばみられます。本来は急性期治療が終わったら速やかにリハビリに重点を移し回復にあたるのが理想ですが、すべての病院が両方に専門的機能を備えるのは困難であるし非合理的です。各病院はそれぞれ急性期医療か回復期や慢性期の医療なのか、自院の担うべき領域を鮮明にし、機能分化した病院が連携して患者の治療に当たることがもっとも医療資源の有効活用になると考えられるのです。

もうひとつは、かかりつけ医と病院の機能分化です。地域全体で効率的な医療を実現することを目的として、各病院が「日常の診療から高度・専門的な診療」までの全てを担うのではなく、かかりつけ医と病院がそれぞれの機能に見合った役割を果たすというものです。日常の診療や薬はかかりつけ医が受け持ち、専門的な治療や検査が必要と判断された時はかかりつけ医からの紹介によって病院を受診するというシステムです。このシステムを推進するため、当院では昨年4月より、初診で紹介状を持参されない場合、原則として健康保険の自己負担金とは別に初診時選定療養費を求めることが義務づけられました。昨年の実績では、当院への紹介率は上昇し軽症患者の割合は減少しており、かかりつけ医と病院の機能分化の推進に一定の効果がみられました。

このように、間近に迫った「2025年」を乗り切るために医療機関の機能分化が進んでいます。この傾向は国の制度誘導によってさらに推進されると思われますが、当院は従来同様「(高度)急性期病院」としての使命を果たしていきたいと考えています。皆様のご協力とご理解をお願い申し上げます。

新任医師の紹介



1. 所属
2. 赴任日
3. 前任地
4. 趣味
5. その他自由 (抱負、自己PR、家族のこと、最近思うこと ほか)

岩井 克成

(イワイ カツシゲ)



1. 神経内科
2. 平成29年4月1日
3. 岡崎市民病院
4. テニス (主に硬)、山歩き、自身の物忘れを嘆くこと
5. H5年、H20年に続き、これで三度目の赴任となります。こうなると縁というか運命的なものも感じます。直近は岡崎に在職し、西三河の医療・福祉にも少し詳しくなり、多少視点が広がった気もします。与えられた運命に従い、故郷の医療・福祉等に微力ながら貢献させていただければと存じます。お願いいたします。

坂巻 慶一

(サカマキ ケイイチ)



1. 消化器内科
2. 平成29年4月1日
3. 刈谷豊田総合病院
4. サッカー、料理
5. 研修でもお世話になったこの豊橋市民病院でまた働けることを嬉しく思っています。豊橋をはじめとする東三河の皆さんの健康維持に役立てるよう頑張りますのでよろしくお願い致します。

中野 優

(ナカノ マサル)



1. 小児科
2. 平成29年4月1日
3. 名古屋市立大学大学院
4. 家族とすごすこと
5. 名古屋市立大学から赴任しました。主に小児の腎臓の病気を担当しています。腎臓の病気は目に見えない部分が多いのですが、そこをできるだけ少ない検査で確実に診断することを大切にしています。また腎臓の病気は長く付き合っていないといけないものも多いのでそういう子供達の人生に寄り添っていければと考えています。どうぞよろしくお願い致します。

小山 大輔

(コヤマ ダイスケ)



1. 血液・腫瘍内科
2. 平成29年4月1日
3. 名古屋大学医学部附属病院
4. テニス
5. 3年間の大学院生活を終えて、再びお世話になることになりました。まだ慣れないことも多く、ご迷惑をおかけすることもあるかと存じますが、どうぞよろしくお願い致します。

1. 所属 2. 赴任日 3. 前任地 4. 趣味
5. その他自由 (抱負、自己PR、家族のこと、最近思うこと ほか)

酒井 尊之

(サカイ タカユキ)



1. 腎臓内科
2. 平成29年4月1日
3. 津島市民病院
4. 娘と遊ぶこと
5. 高校を卒業以来16年ぶりに豊橋に戻ってまいりました。自然豊かで野菜もおいしいこの地で、医師として市民の皆様の健康をサポートしたいと考えております。気兼ねなく方言でお話できたら嬉しいです。よろしく願いいたします。

奥地 剛之

(オクヂ タカユキ)



1. 糖尿病・内分泌内科
2. 平成29年4月1日
3. 名古屋大学医学部附属病院
4. 音楽鑑賞
5. 4月より赴任となりました。地域の皆様のお役に立てるよう努めて参りたいと思えます。どうぞよろしく願いいたします。

佐藤 雅基

(サトウ マサキ)



1. 脳神経外科
2. 平成29年4月1日
3. 大垣市民病院
4. 旅行、読書
5. 地元であります豊橋でまた勤務できることをとても嬉しく思っています。質の高い医療を提供できるよう日々研鑽を積んでいきたいと思えます。宜しく願いいたします。

石井 菜々子

(イシイ ナナコ)



1. 麻酔科 (ペインクリニック)
2. 平成29年4月1日
3. りんくう総合医療センター
4. 旅行
5. 平成29年4月より勤務となりました。まだまだ勉強させて頂く立場ですが、早く皆様のお役に立てるよう努力します。よろしく願いいたします。

服部 恭典

(ハットリ キョウスケ)



1. リウマチ科
2. 平成29年4月1日
3. 中津川市民病院
4. ギター演奏
5. 4月からリウマチ科で勤務させていただいています。豊橋は初めての土地で、慣れないことやご迷惑おかけすることも多々あるかと思いますが、よろしく願いいたします。

神谷 文隆

(カミヤ フミタカ)



1. 腎臓内科
2. 平成29年4月1日
3. 海南病院
4. 映画鑑賞
5. 2017年4月から勤務させていただいております。地域に貢献出来るよう努めます。何卒よろしく願いいたします。

1. 所属 2. 赴任日 3. 前任地 4. 趣味
5. その他自由 (抱負、自己PR、家族のこと、最近思うこと ほか)

長尾 有佳里

(ナガオ ユカリ)



- 産婦人科
- 平成29年4月1日
- 名古屋第一赤十字病院
- 旅行、トレーニング
- 4月よりお世話になっております。
豊橋市、近隣の皆様の役に立てるよう精進致しますので、どうぞよろしくお願ひいたします。

山口 慎人

(ヤマグチ ノリヒト)



- 耳鼻いんこう科
- 平成29年4月1日
- 名古屋市立大学病院
- 映画
- 4月より勤務となりました。
のんほいパークの動物園はとても良いと思います。よろしく 願ひします。

坪内 秀樹

(ツボウチ ヒデアキ)



- 呼吸器外科
- 平成29年4月1日
- 小牧市民病院
- 旅行
- 豊橋に引っ越してきて、まず感じたことが魚がおいしいということでした。住みやすい街で楽しみをもちながら仕事も頑張っていきたいと思ひます。よろしくお願ひいたします。

山田 剛大

(ヤマダ タケヒロ)



- 放射線科
- 平成29年4月1日
- 名古屋大学医学部附属病院
- うさぎ
- 放射線科の山田と申します。
クレーンゲームでかわいいうさぎを捕獲することに人生をかけております。
よろしくお願ひします。

赤堀 友彦

(アカホリ トモヒコ)



- 眼科
- 平成29年4月1日
- 名古屋大学医学部附属病院
- 野球観戦
- 4月より眼科で勤務させていただいております。
岐阜で生まれ育ち、研修を知多半島で行い、その後名古屋で勤務しておりました。
豊橋に来るのは初めてで、まだ慣れないことも多く、ご迷惑をおかけすることもあると思ひますが、よろしくお願ひいたします。

梅村 将成

(ウメムラ マサナリ)



- 一般外科
- 平成29年4月1日
- 東栄病院
- ラグビー、スノーボード
- 東三河の中核病院である豊橋市民病院で働くことができうれしく思ひます。仕事と合わせて、豊橋での生活も楽しみたいと思ひます。皆様どうぞよろしくお願ひいたします。

1. 所属 2. 赴任日 3. 前任地 4. 趣味
5. その他自由 (抱負、自己PR、家族のこと、最近思うこと ほか)

竹本直樹

(タケモト ナオキ)



1. 耳鼻いんこう科
2. 平成29年4月1日
3. 名古屋第二赤十字病院
4. フィットネス
5. 平成29年4月より勤務させて頂いております。豊橋及び東三河の皆様のお役に立てればと思っております。よろしくお願いたします。

三浦壽子

(ミウラ トシコ)



1. 皮膚科
2. 平成29年4月1日
3. 名古屋大学医学部附属病院
4. 旅行
5. 4月より皮膚科に勤務させて頂いております。豊橋に来るのは初めてで、慣れない職場で、ご迷惑をおかけすることもあるかと思いますが、よろしくお願いたします。

恒川真央

(ツネカワ マオ)



1. 皮膚科
2. 平成29年4月1日
3. 名古屋大学医学部附属病院
4. ゴルフ
5. 4月より皮膚科で勤務させて頂いております。初めての豊橋で分からないこともまだまだありますが、お役に立てるよう頑張ります。よろしくお願いたします。

尾瀬武志

(オセ タケシ)



1. 産婦人科
2. 平成29年4月1日
3. 鹿児島市立病院
4. サッカー、フットサル、音楽鑑賞 (コンサート)
5. 4月より産婦人科専攻医として勤務となりました。出身は鹿児島県です。産婦人科分野を幅広く研修できるため豊橋市民病院を希望しました。よろしくお願いたします。

窪川芽衣

(クボカワ メイ)



1. 産婦人科
2. 平成29年4月1日
3. 刈谷豊田総合病院
4. 旅行、運動
5. 豊橋市民病院にて様々な経験を積み勉強していきたいと思っております。よろしくお願いたします。

山田梨紗

(ヤマダ リサ)



1. 整形外科
2. 平成29年4月1日
3. 半田市立半田病院
4. 映画鑑賞、ストレッチ、散歩
5. 笑顔を忘れず、みなさんに必要とされる医師になれるよう、日々精進します。よろしくお願いたします。

お知らせです

看護局から



新師長の紹介



西病棟 8階 洞口尚子

平成29年4月より看護師長に就任いたしました。

西病棟8階は泌尿器科と整形外科の病棟で、手術や化学療法などの治療をされる患者さんが入院されています。入院中の患者さんやご家族にとって、私たち病棟看護師は常に一番近い存在となり、その思いに添えることが大切だと考えております。そして治療や経過に対する不安を少しでも和らげることができ、安心して退院して頂けるように病棟スタッフ全員でサポート出来るように師長として努力していきたいと思っております。



安全・安心な出産を当院で♡ ～愛情あふれるお産を一緒にしませんか～

平成26年4月より総合周産期母子医療センターとバースセンターが開設し、今年で4年目を迎えます。東三河の母子を24時間いつでも受け入れ、ハイリスク分娩はもちろん正常分娩も、すべてのお産のお手伝いをしています。西病棟はMFICU（母体胎児集中治療室）6床を備えています。安心してお産ができる豊橋市民病院へぜひいらしてください。

👟 いつも安全 🍷

- ❁夜間・休日を問わず、24時間いつでも産婦人科医師と小児科医師が勤務しています。
- ❁多くの助産師とベテランの看護師も勤務し、緊急時もすぐに対応できる体制を整えています。



👶 いつでも安心 🍷

- ❁助産外来で気軽に相談ができます。
また、助産師による妊婦健診も受けられます。
- ❁希望に沿って母乳育児を勧めています。
- ❁退院後の電話訪問と希望者には産後早期の健診を行い、育児の相談にのっています。



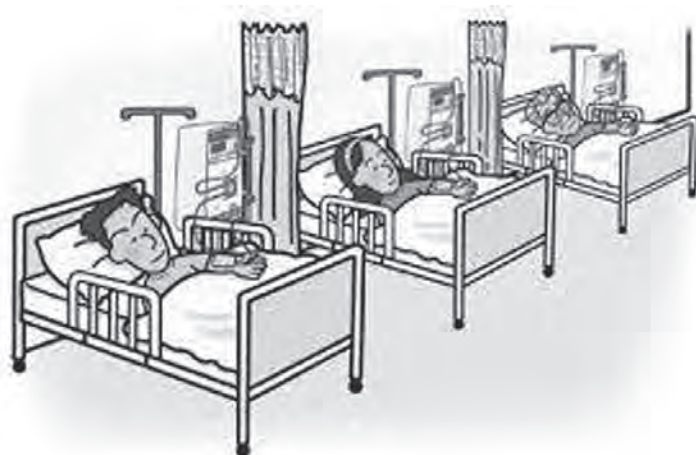
詳しいことは当院産婦人科ホームページをご覧ください。

人工透析とは

人工透析とは、腎臓の働きを代行する治療のひとつです。主に体外に血液を導き出し、ダイアライザーと呼ばれる人工腎臓の透析膜を介して、拡散やろ過の仕組みを用いて、血液と透析液の間で物質（老廃物）移動させ除去し、同時に余分な水分を除去しています。多くの人工透析を受けられる患者さんは、1日おきに週3回、毎回3～5時間の治療をしています。

当院での人工透析は、主に合併症のある患者さんの検査又は手術目的のための入院時透析や人工透析の導入治療が中心となります。重症の合併症も多いため、高水準の医療の提供が不可欠となり、より安全な透析を常に心掛けています。

人工透析には多くの水道水を必要とします。水道水には飲水するには問題のないレベルの不純物が含まれています。人工透析に使用するには、まず水道水をRO装置というミネラル等の硬度や細菌・ウイルス・細菌の死骸残渣等を除去する装置で不純物を除去します。不純物を除いた水を使用して透析液供給装置で決められた濃度の透析液が作られます。患者さんへ入る直前にも、エンドトキシン捕捉フィルターという細菌等の細かな汚染物を捕らえるフィルターを設置して透析液の清浄度を保っています。臨床工学技士は常に透析液の水質を管理し、患者さんにきれいな透析液を提供しています。

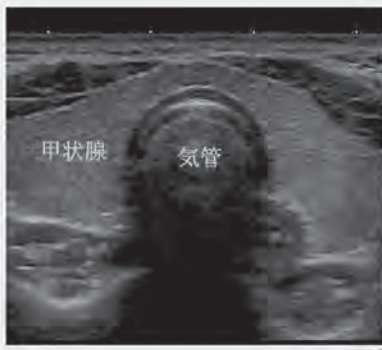


臨床検査シリーズ③

臨床検査シリーズ③

ちょうおんばけんさ 超音波検査とは

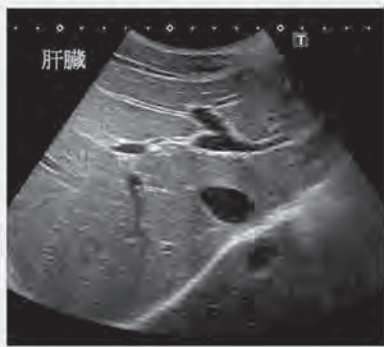
ちょうおんばけんさ ちょうおんば みみ き たか おと たいしょうぶつ あ
超音波検査とは、超音波(ヒトの耳には聞こえない高い音)を対象物に当
てて、その反射を画像化したものです。腫瘍をはじめとする病変の有無や
大きさ、広がりなどを調べることができます。



甲状腺 気管

こうじょうせん
甲状腺

たいひょうりょういき けんさ こうじょうせん
体表領域の検査では、甲状腺などの
皮膚のすぐ下にある組織の様子や病変
の状態を観察することができます。



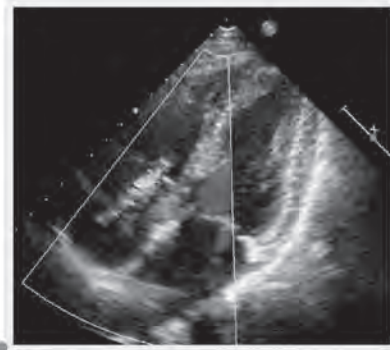
肝臓

かんぞう
肝臓

はくふりょういき けんさ かんぞう すいぞう
腹部領域の検査では、肝臓や脾臓・
腎臓などの臓器の様子や病変の状態な
どを観察することができます。

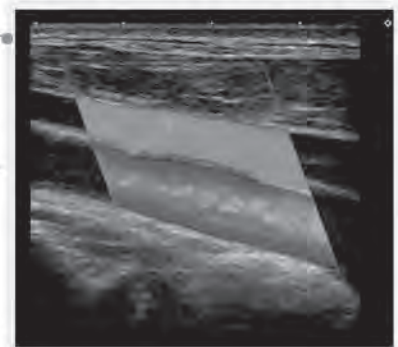
りてん
利点

あんぜんせい たか いだ
安全性が高く、痛
みもありません。
く かえ けんさ
繰り返し検査が
可能です。



しんぞう
心臓

じゅんかんりょういき けんさ しんぞう うご
循環器領域の検査では、心臓の動きや
壁の厚さ、弁の構造、血液の逆流の
様子などを観察することができます。



けっかん
血管

けっかんのりょういき けんさ どうみやくこうが ようす
血管領域の検査では、動脈硬化の様子
や血液の流れ方、血管の狭窄や閉塞の
様子などを観察することができます。

けってん
欠点

たいない くうき ぼん
体内の空気や骨は
音を伝えにくく、
部位によっては詳
しく観察できない
ことがあります。



水虫とくすり

水虫は、高温多湿の環境を好みます。なかでも、梅雨をはさむ5月から8月にかけての時期は、冬の間眠っていた水虫が、活発な活動を開始するので注意が必要です。

★水虫とは

水虫は、白癬菌と呼ばれるカビの一種が、私たちの皮膚の表面にある「角質層」に寄生して起こる皮膚感染症です。白癬菌は「角質層」に含まれるケラチンという蛋白質を栄養源として発育します。したがってケラチンに富む髪の毛や爪など、足以外の皮膚も白癬菌にとっては絶好のすみかとなります。白癬菌は生命力や感染力が強く、「再発する」、「ほかの部位に感染する」、「他人にうつる」といった特徴があります。



★水虫のタイプ

- ・趾間型 足の指の間の皮膚が白くふやけたり、むけたりする。
- ・小水疱型 小さな水疱がポツポツできる。
- ・角質増殖型 足の裏全体が厚く硬くなる。
- ・爪白癬 白癬菌が爪に侵入して爪が白く厚くなる。

★治療薬(当院採用薬)

剤型	薬品名
外用薬	ケトコナゾールクリーム、ラノコナゾール軟膏、アスタットクリーム、塩酸テルビナフィンクリーム、ゼフナート外用液、クレナフィン爪外用液、ルコナック爪外用液
内服薬	イトラコナゾール錠、テルビナフィン錠 ④他の薬との飲み合わせや肝障害などの副作用に注意が必要

- ・趾間型や小水疱型では軟膏やクリームなどの塗り薬が治療の中心になります。
- ・角質増殖型、爪白癬では今まで内服薬が中心でしたが、爪白癬については、最近クレナフィン爪外用液、ルコナック爪外用液のように爪専用の外用薬が開発されました。

④外用薬の塗り方のポイント

足の指の間からかかとまで、足の裏全体にむらなく塗る。(患部以外にも白癬菌が潜んでいる可能性がある。) 1日1回で十分！お風呂上りが効果的！

★水虫の予防

- ・足が蒸れないように工夫し、足を乾いた状態に保つ。
- ・1日1回石けんで指の隙間まで丁寧に洗う。
- ・足ふきマットはこまめに洗って、よく乾燥させる。



症状が軽快しても、医師がよいというまで、根気よく塗り続けましょう。

一見完治したように見えても白癬菌が生き残っています。

提案箱

提案を活用させて頂きました



提案書への対応状況報告

【所属：管理課】

提案日 平成29年3月

1階の外来と病棟を結ぶ連絡通路に設けられている椅子の背もたれ部分に手すりがあり、もたれるとそれが背中に当たります。勢いをつけてもたれるとかなり痛いです。椅子か手すりを少しずらしていただければと思います。

対応
内容

ご提案ありがとうございます。ご指摘の椅子に実際に座り、背中が手すりに当たるか確認したところ、実際に当たることが判明しました。椅子を少し前へずらすことも検討しましたが、すぐに元の位置に戻ってしまうことが考えられるため、椅子を背もたれの厚いものを用意し、勢いよくもたれても背中に手すりが当たりにくいことを確認した上で設置しました。

【所属：管理課】

提案日 平成29年3月

入院予定ですが、レンタルパジャマがあるとうれしいです。家族にも洗濯を頼めないし、何枚も用意するのも大変です。他院ではレンタルがあると聞くのですが、そのようなレンタルシステムがあると、これから入院する患者の負担も減ると思います。

対応
内容

ご提案ありがとうございます。今後、入院患者向けのレンタルシステムの検討をいたします。貴重なご意見ありがとうございました。

【所属：管理課】

提案日 平成29年4月

エレベーターの開閉ボタンの色が薄くなっています。目の悪い私達にはとても見えにくく使いづらく不便です。

対応
内容

ご提案ありがとうございます。病棟エレベーターの開閉ボタンの一部で表面塗装が剥がれている箇所があったためボタンの取替で対応していく予定です。

豊橋市民病院で 新人研修を実施しました

研修医、看護師、医療技術員などの新人職員に対して新人研修を実施しました。新人職員はそれぞれの分野のプロとなるべく、真剣な眼差しで取り組んでいました。特に看護師の注射の技術研修では、緊張した様子でひとつひとつの手技を丁寧に確認している様子が印象的でした。



看護師研修のようす

お知らせ

◆ 院内コンサート

出演：横田 玲奈、横田 美結

場 所：アトリウム(診療棟1階)

開催日：平成29年8月9日(水)

時 間：午後2時～3時

◆ 豊橋市民病院の理念 ◆

信頼に応える技術、人に優しい思いやりのある心、地域に開かれた安らぎのある病院

◆ 豊橋市民病院の基本方針 ◆

1. 地域に開かれた信頼のある病院、患者に優しい思いやりのある医療を目指します。
2. 地域の基幹病院としてふさわしい高度な医療を提供するとともに、特殊医療、救急医療等を積極的に受け持ちます。
3. 基幹病院としての役割を担いながら、他の医療機関との間の有機的な連携のもとに当院の行うべき医療活動を推進します。
4. 医学及び医療技術の研鑽に努めるとともに、医学・医療の進歩に寄与します。
5. 研修医、医学部学生、看護学生、コメディカル、救急救命士などの教育を積極的に行います。
6. 地域住民の保健知識の普及に努め、健康増進活動に参加します。
7. 公共性と経済性を考慮し、健全な病院経営に努めます。
8. 安全医療の推進に努めます

当院のご案内は下記でも行っています。併せてご覧下さい。

豊橋市民病院インターネットホームページアドレス

<http://www.municipal-hospital.toyohashi.aichi.jp/>

