

# 青竹

NO.  
47

2011.1.4

編集：病院広報紙編集委員会  
委員長 鈴木 伸行

- 2 新年のご挨拶
- 3 南通市第三人民病院訪問記
- 5 新任医師の紹介
- 6 看護局から
- 7 診療技術局から
- 8 くすり箱
- 9 事務局から
- 10 提案箱～提案を活用させて頂きました～
- 12 お知らせ



平成22年度 地震災害対策訓練

豊橋市民病院 院長 岡村正造

新年明けましておめでとうございます。本年も豊橋市民病院をよろしくお願い申し上げます。豊橋市民病院は今年も私達のパートナーである皆さんと共に一歩ずつ上を目指して歩み続けます。

今年も患者さんにとって、と同時に、病院にとっても良い年になるようにお祈りしながら、年の始めにおめでたい“兎”の話を幾つか紹介します。その1：満月の月を見ると本当にウサギが餅をついているように見えることからだと思いますが、昔から兎は“月の使者”として考えられ“月を呼ぶ”が“ツキを呼び”運を招く動物といわれています。その2：「兎（うさぎ）」と「免れる（まぬがれる）」は同系の漢字であり、動物のウサギは難事から免れ平穩無事をもたらす動物とされています。中国でも兎は長寿を象徴する動物だそうです。その3：兎はぴょんぴょん飛び跳ねることからお調子者と揶揄されることがありますが、それよりも知恵の回りが速く、素早く飛び跳ねる行動から、“知恵と行動”、“旺盛な好奇心”、“飛躍”の象徴とされています。その4：常に先を読み“危機察知能力”が非常に優れた動物ともいわれています。このように兎は“人”も“病院”も備えておきたい機能の多くを持った縁起のいい動物なのです。

当院の今後3年間の一大目標は、豊橋市のみならず東三河地域で出産を希望する妊婦さんが当地で安心して出産できるようにと総合周産期母子医療センターを設立することであり、今年、そのスタートを切ります。一気に飛躍したいところですが、“兎と亀”の話を教訓に、豊橋市民病院は脇道に反れる（居眠りする）ことなく着実に前進したいと心を新たにしております。

今一度、皆さんのご多幸を祈念して新年の挨拶とさせていただきます。



院長  
岡村正造



副院長  
渡邊正男



副院長  
白井正一郎



副院長  
加藤岳人



副院長  
大野 修



医局長  
鈴木伸行



看護局長  
中川孝子



事務局長  
大須賀俊裕

# 南通市第三人民医院訪問記

豊橋市民病院 事務局長 大須賀 俊裕

1987年5月、豊橋市と南通市が友好都市提携を締結し、今年で23年目を迎える。以来、友好交流を通じて相互理解を深め、国際親善・国際交流の共通認識を高めるため、各分野における友好訪問団を相互に派遣してきた。

昨年は「医療分野」がテーマであり、昨年2月、南通市第三人民病院の各診療科の主任医師4名が本院を訪問され、放射線科、感染症病棟、消化器内科、外科等を視察、院長始め病院関係者との情報交換や意見交換を行いながら交流を深めてきた。

今年度は、豊橋市民病院が更なる交流の進展と双方の医療レベルの向上を図ることを目的に南通市第三人民病院を昨年11月に訪問することが決定されていたが、9月、沖縄・尖閣諸島沖の中国船衝突事件に端を発した日中の関係悪化が新聞紙上を賑やかし、11月には衝突時の映像が流失したこともあって中国訪問が心配されていた。

しかしながら、当初の予定どおり加藤副院長を団長として大野副院長、鈴木医局長と私の4人で11月15日（月）から20日（土）までの6日間、南通市第三人民病院を始め、各関係機関を訪問することができた。



最初に驚いたことは、「熱烈歓迎」という言葉は知っていたが、まさにその言葉どおりの歓迎を体験し、中国人のお客様を迎える真摯な態度と国民性に歓迎されることに慣れていない4人は戸惑いを感じながらも人と人との交流は、国レベルの関係とは別に友好・信頼関係を築くことができるものだとは体感した。

南通市第三人民病院は、病床数1200床、医療従事者1000人を超える南通市の中核的総合病院で、江蘇省のなかでも感染部門と肝臓部門は実績のある病院として知られている。一日あたりの平均入院患者数は約900人（本院は約760人）、平均外来患者数は1500人（本院は約2230人）と本院より入院患者数は多く、外来患者数は少ない病院である。

医療スタッフは、本院より医師は多いものの看護師の人数は極端に少なく、普通外科80床の病棟のスタッフは医師22人、看護師28人であった。まさに看護師不足は日本だけでなく中国にもあったとのかと驚いた。聞くところによると中国における医療スタッフの社会的地位は日本より低く、急速な医療の発展に看護師の数が足りないこともあり、衛生局（南通市の全病院を所管）では現在、看護学校を開校し3000人規模の看護師を養成しており看護師不足は年々解消されるとのことであった。

南通市第三人民病院では、加藤副院長が「日本の大腸癌治療の現況」、大野副院長が「豊橋市民病院循環器内科の現状」、鈴木医局長が「日本の救急医療の現状」、私が「豊橋市と豊橋市民病院の概要」を講演し、それぞれ意見・情報交換を行った。また、視察した病棟、健康センター、消化科、影像センター、普通外科、ICU、血液浄化センター、心内科などでも意見・情報交換を行い、肝臓移植後の閉塞性黄疸に対するERCPや肝臓切除の手術現場にも立ち会うことができた。昨年2月に主任医師4名が来院された際に提示した、本院の使命や理念を掲載した「職員必携」を参考に「員工手冊」を作成し、既に全職員に配布し活用していると伺い、良いものは直ぐに取り入れる常に前向きな姿勢には共感を覚えた。

関係機関として南通市衛生局や南通市人民政府外事弁室を表敬訪問したが、南通市第三人民病院の王院長からも、両病院の更なる友好交流と医療技術進展のため「友好病院提携」の早期締結を望むとの意向があり、今後、両病院にとってどのような交流の方法がベターなのか具体的に検討していくことになる。



## NEW DOCTOR

# 新任医師の 紹介



NEW DOCTOR

- ① 所属
- ② 赴任日
- ③ 前任地
- ④ 趣味
- ⑤ その他 自由（抱負、自己PR、家族のこと、最近思うことほか）

### 夏目 誠 治



- ① 一般外科
- ② 平成22年10月1日
- ③ 名古屋大学医学部  
附属病院
- ④ ビリヤード
- ⑤ 赴任して早いもので2ヶ月経ちましたが、こんなに働きがいがある素晴らしい環境の施設に来れたことを大変うれしく思っています。皆様よろしくお願ひいたします。

### 駒屋 憲 一



- ① 一般外科
- ② 平成22年10月1日
- ③ 社会医療法人財団新和会  
八千代病院
- ④ 旅行
- ⑤ 10月1日よりお世話になっております。前任地と比べスタッフや患者さんの人数に圧倒されるばかりですが、着実に一つ一つ仕事をこなしていこうと思ひます。どうぞよろしくお願ひいたします。

### 申 正 樹



- ① 整形外科
- ② 平成22年10月1日
- ③ 東海病院
- ④ テニス
- ⑤ 当院で初期研修をさせていただいて以来、11年ぶりに豊橋に帰ってきました。隔靴搔痒な電子カルテシステムに日々悪戦苦闘していますが、未だ『門前の小僧、習わぬ経を読む』には至りません。『慣れ』効果を過信していたものと反省しております。豊橋を離れていた11年間で各方言ナイスされ三河弁が上手く喋れなくなりました。早く豊橋に溶け込めるよう、日常会話では積極的に三河弁を使用しbrushupしていきたいと思ひます。いろいろとご迷惑をおかけすると思ひますがよろしくお願ひいたします。

### 川口 仁



- ① 耳鼻いんこう科
- ② 平成22年10月1日
- ③ 名古屋市立大学
- ④ ドライブ
- ⑤ 10月より豊橋市民病院に赴任になりました。医師の数も症例の数も多くびっくりしておりますが、少しでもみなさまに貢献できるよう頑張りますので、よろしくお願ひいたします。

新年明けましておめでとうございます。

昨年5月から、電子カルテへ移行しました。1年以上前から業務の見直しを行い、繰り返しのリハーサルを経て稼動に至っているわけですが、受診の流れや会計システムの変更により、患者さんやご家族の方にもご不便やご心配をおかけしていると思います。

電子カルテの目的は①医療の標準化と質の向上 ②経営の効率化 ③業務の改善と効率化 ④カルテ(情報)の共有などです。今後さらに改善を図り、患者さんへのサービスの向上及び医療安全に繋げてまいりたいと思っております。

## 《看護体制について》

平成22年7月1日より「7対1看護施設基準」を取得しました。

一般病棟の入院基本料は厚生労働省が定める診療報酬において、入院患者と看護職員の比率により定められています。

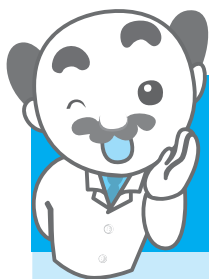
「7対1看護施設基準」とは、24時間の看護配置の中で、看護師1名に対して7名の患者さんを担当させていただくことを意味します。これまで看護師1名に対し、10名の患者さんを担当させていただいていた時と比べ、今回の7対1看護施設基準取得は、急性期病院として昼夜を問わず手厚い看護を提供できる体制づくりに繋がっていくためのものです。

今後、7対1看護体制の安定取得とさらに、平成26年度の総合周産期母子医療センター及びバースセンター開設に向け、助産師・看護師の確保に努めたいと思います。

東三河の第3次救急を担う最後の砦として、良い人材の確保と定着を図り、患者さんに安全で安心していただける優しくあたたかい看護の提供を目指していききたいと思います。

看護局長 中川孝子





# 診療技術局から

## 放射線技術室

### 64列マルチスライスCT装置が新しくなりました

CT (computed tomography) 装置とは、被写体にX線を照射し、通過したX線量の差をコンピューターで処理することによって、内部を画像化する検査です。

今回導入した、CT装置は、一度に最大128枚の断層像を撮影することができ、全身を20秒程度で検査することができます。

### なにがかわるの？

高速で撮影できるようになったことで、今まで検査対象とならなかった心臓のように、絶えず動きのある臓器や、大きく拍動している血管も鮮明に描出でき、立体的に観察することができるようになりました。

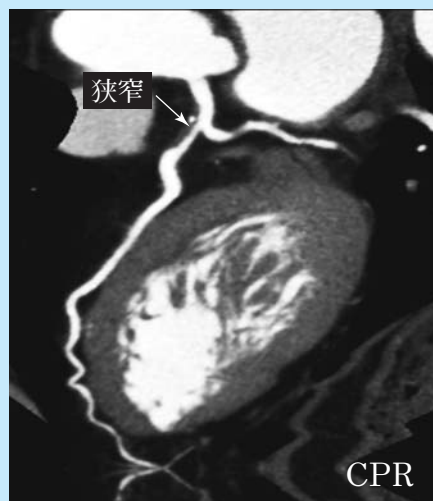
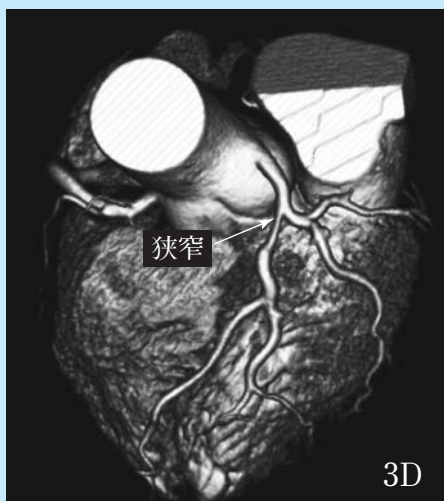
### 心臓CT検査ってなにがわかるの？

- 1 心臓自身を栄養する血管（冠動脈）が細くなっている状態や血栓などの様子、石灰化の有無などを検査できます。
- 2 全身の血管の様子を検査できます。



### 心臓CT検査ってどんな検査なの？

初めに、循環器内科を受診していただき、検査の適用、説明をうけます。検査当日は、心臓の動きを整える薬を内服し、心電図をつけ、造影剤を注射しながらの検査を行います。所要時間は、検査後の安静時間を含めて、1時間ほどかかります。多くの場合、心臓の画像検査は入院して、足の付け根の血管からカテーテルを入れておこなう、血管撮影検査をおこなっています。心臓CT検査は、短時間で低侵襲、しかも外来でおこなえるため、今後ますます増加していく検査となり、心臓疾患の診断に役立つと思われます。





## 包装シートの 誤飲に注意！

くすりを包装シートのまま、誤って服用してしまう事例が、全国で毎年10件近く報告されています。のどや食道などを傷つけるおそれがあります。

**原因**としては、年齢に関係なく、「ついうっかり」が多くを占めています。

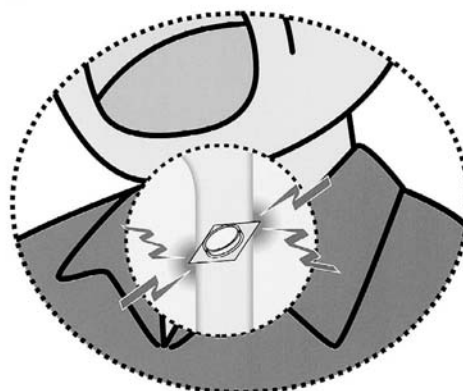
- 外出時あわてて服用した
- 会話をしながら服用した
- テレビをみながら服用した



包装シートは、1錠ずつ小さく切り離さないで、そのつどお薬だけを取り出し服用してください。



**包装シートのまま飲んでしまうと  
のどや食道などをキズつけ  
大変なことになります。**







# 市民病院のホームページを リニューアルしました。

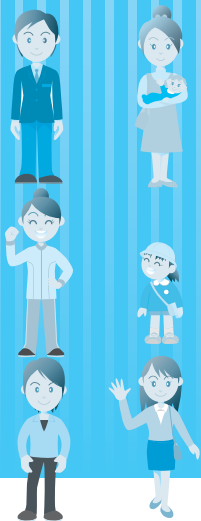
市民病院ホームページの表示画面を一新し、分かりやすく利用しやすいホームページにリニューアルしました。写真や図を多く取り入れるなど、親しみがもてるホームページにしましたので、是非一度アクセスしてみてください。



豊橋市民病院インターネットホームページアドレス

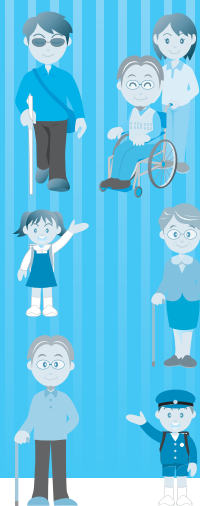
<http://www.municipal-hospital.toyohashi.aichi.jp>





# 提案箱

～提案を活用させて頂きました～



より良い病院づくりのため、本院を利用された皆さんから提案をいただいておりますが、その中から次の内容について改善、活用させていただきました。ありがとうございました。

提案内容

提案日 平成22年9月

小児用の枕がほしいです。大人用なので高いです。よろしくお願いします。

対応内容

ご提案ありがとうございました。  
患者用の枕を低い枕に手直しし、小児科病棟で貸し出せるようにしましたので、看護師にお申し出ください。

提案内容

提案日 平成22年9月

自動精算機の確認押しボタンの位置が高すぎて車椅子利用者にとって大変不便です。専用の低いタイプを設置してほしい。

対応内容

ご提案ありがとうございました。  
車椅子利用者の自動精算機の操作については、案内担当者が補助するようにいたしておりますので、気軽にお申し付けください。なお、自動精算機を導入したメーカーに確認したところ、車椅子利用者専用の低いタイプの自動精算機はありませんでした。

提案内容

提案日 平成22年10月

付添者の食事を部屋まで持ってきてもらえるようにしてほしいです。子供が小さいので売店に行くだけでも泣いてしまう。希望の人だけでよいので子供の食事と一緒に付添者の食事を出してほしい。なかなか部屋から出られないので、有料でけっこうですのでぜひお願いします。

対応内容

ご提案ありがとうございました。  
売店によるデリバリー販売を昨年10月28日より開始しました（1日2回、デールームで受取）。当面は東4階小児科病棟のみのサービスとして実施していますが、状況や要望を考慮しながら順次拡大していく予定です。

提案日 平成22年10月

入院患者にとって数少ない楽しみの1つが食事なのですが、夕食にも何かデザートがつくと、とてもうれしいです。

少し甘味のあるものは気持ちがホッとします。

また、朝も牛乳ばかりでなく、ヨーグルト等乳酸飲料も時にはいいと思うのですが。

対応内容

ご提案ありがとうございました。

デザートは常食の昼食にはフルーツもしくはゼリーをお出ししております。

病院食という性格上、1日の摂取カロリーに制限があり、夕食にも高カロリーのデザートをお出しするのは難しい状況です。

また、朝食の牛乳は、看護師にお申し出いただければ、ヨーグルト、ヤクルト、豆乳に変更することは可能です。



# お知らせ

## ボランティア募集

※ボランティアグループ「ブルーバンブー」に参加しませんか！

豊橋市民病院ボランティアグループ「ブルーバンブー」では、患者さんの車椅子乗り降りや外来受診の受け付け介助等を行っていただくボランティアを募集しています。

- 1 活動場所  
豊橋市民病院 正面玄関及び外来ホール
- 2 活動内容  
・車椅子使用の患者さんの援助  
・診察券申込書、問診表の代筆援助  
・患者さんの案内
- 3 活動日時  
平日（午前8時30分～午前11時30分）  
ただし、年末年始（12月29日～1月3日）は除く。



車椅子介助の様子

## ※催し物の募集

豊橋市民病院では診療棟1階にある吹き抜けの明るいアトリウム等を利用して音楽会や生け花の展示等の患者さんの心の癒しとなる催しをしていただける方を募集しています。



音楽会の様子

問合せ先 管理課 庶務担当 33-6276

## 豊橋市民病院の理念

信頼に応える技術、人に優しい思いやりのある心、地域に開かれた安らぎのある病院

## 豊橋市民病院の基本方針

1. 地域に開かれた信頼のある病院、患者に優しい思いやりのある医療を目指します。
2. 地域の基幹病院としてふさわしい高度な医療を提供するとともに、特殊医療、救急医療等を積極的に受け持ちます。
3. 基幹病院としての役割を担いながら、他の医療機関との間の有機的な連携のもとに当院の行うべき医療活動を推進します。
4. 医学及び医療技術の研鑽に努めるとともに、医学・医療の進歩に寄与します。
5. 研修医、医学部学生、看護学生、コメディカル、救急救命士などの教育を積極的に行います。
6. 地域住民の保健知識の普及に努め、健康増進活動に参加します。
7. 公共性と経済性を考慮し、健全な病院経営に努めます。
8. 安全医療の推進に努めます。

当院のご案内は下記でも行っています。併せてご覧下さい。

豊橋市民病院インターネットホームページアドレス

<http://www.municipal-hospital.toyohashi.aichi.jp>



豊橋市民病院  
携帯サイト

