

豊橋市民病院だより

青竹

No.

103

2025.1.6

特集

P3

再来受付機・自動精算機・
診療費後払いサービスの
更新のご案内

P4

LINEによる外来案内サービスの開始

P2

東三河の医療の今後
院長 浦野文博

P4

新任医師紹介

P5

看護局から
あなたの心臓は元気ですか？

P6

診療技術局から
腹膜透析について

P7

薬局から
健康食品・サプリメントと医薬品

P8

提案箱

Merry Christmas

小児科病棟クリスマス会



Merry Christmas

院内クリスマスコンサート



東三河の医療の今後

豊橋市民病院
院長 浦野 文博



令和7年の年頭に当たり、謹んで新年のご挨拶を申し上げます。

さて、令和7年はどんな年になるのでしょうか。昨年元日の能登半島地震など自然界の出来事は予測できないことが多くありますが、今後の医療情勢についてはかなり正確に予測できています。ご存じのように、日本の人口は2011年以降、一貫して減少し、少子高齢化が進んでいます。東三河地区で見ますと、2005年の人口は76万人でしたが、2025年には74万5千人程度まで減少すると予測されています。豊橋市も例外ではなく、2009年の38万4千人をピークに、2024年11月は36万6千人まで減少しています。また、65歳以上の人口比率は増加し、一方、労働人口は減少していきます。このことは、医療を必要とする人口が増えるにもかかわらず、医療を提供する人口が減ることを意味しています。また、独居の高齢者が増えるため、救急搬送数が増加することも容易に想像できます。こういった難問を解決するキーワードは、“連携”です。

2023年度の愛知県外来患者一日実態調査では、東三河南部、北部合わせると93%が東三河のなかで医療を受けています。これは、愛知県内のどの医療圏よりもとびぬけて高く、大都市である名古屋医療圏でさえ、86%にすぎません。東三河には大学病院本院あるいは分院が存在せず、また、歴史的にも隣接する西三河とは大きく異なります。現在では西三河、東三河を合わせて三河と呼んでいますが、昔は「三河の国」とは西三河を指し、東三河は「穂の国」と呼ばれていたそうです。穂の国の住民は、地元での医療を望んでおり、医療者もそうあるよう努力しています。東三河は医療に限らず、それぞれが独自の文化・特徴を持ちながらも発展し、良好な関係を築いてきました。医療においても東三河全体で協力、連携する流れは自然のことです。

人口減少、特に医療従事者不足に加えて、昨年4月より、医師の働き方改革が施行され、一つの医療機関が、急性期、回復期、療養期までのすべての機能を有することはますます困難となってきました。それぞれの病院の機能を明確化し、設立母体を越えた連携・協働が必要です。今後は、病状のピークを越えた時点での早期の転院も必要になってきます。さらに、病院間の連携のみではなく、その後の介護施設や在宅での医療・介護に関しても連携が必要になってきます。この連携のどこかひとつでも滞れば、大変なことになります。そのため、医療機関のみではなく、行政機関も一緒になった取り組みが必要です。“東三河の医療は東三河で守る”を目標に、当院は当地域で暮らす人々の生命を守り、安心して生活できるよう、この取り組みを推進し、中心的役割を果たして参りたいと思います。

特集

再来受付機・自動精算機・診療費後払いサービスの更新のご案内

再来受付機、自動精算機について

2025年1月から再来受付機及び自動精算機を新しい機器に更新しました。
操作方法が変わりますので、操作に不安のある方は職員にお声がけください。

診療費後払いサービスについて

内容

会計を待たずにお帰りいただける「診療費後払いサービス」についてもシステム変更をしております。

これまでのサービスは事前にクレジットカードを登録することで、お会計を待たずにお帰りいただけ、決済完了メールが届くと当院で領収書を発行できるといったものでした。新しい後払いサービスでは診察券で当日簡単登録できます。また、スマートフォンのアプリを事前に登録することで領収書や明細書をアプリで確認できるようになります。

後払い専用機設置場所

正面玄関（再来受付機横）、救急外来受付、放射線棟1階 ほか

診察券で利用

- ・診察券とクレジットカードがあれば利用することができます。その場合、領収書・明細書はwebで発行するか当院で発行を行う必要があります。

スマホアプリで利用

- ・スマホアプリ「^{スマパ}Sma-pa」をダウンロードし必要事項を事前に登録（初回のみ）する必要があります。アプリでも領収書を確認できます。



来院時

- ①後払い専用機で受付票を発行
 - ②受診後に外来パスポートなどと併せて受付票を5番受付に提出
この時にお薬などある方は対応します。
- サービス登録&利用料無料（通信料は除きます）
 - 「Sma-pa」アプリが右記の二次元コードよりダウンロードできます。



その他

- ・ご利用できる範囲はクレジットカードの限度額内となります。
- ・これまでの後払いサービスで支払った領収書・明細書は当面の間院内（救急外来受付付近）で発行できます。



詳しくは、当院ホームページをご覧ください。
（「豊橋市民病院 後払い」で検索）

問い合わせ先

豊橋市民病院 医事課 電話0532-33-6111（代表）
（平日8：30～17：00）

特集

2025年1月から、LINEによる外来案内サービスを開始しました

これまでメールアドレスによる診察予約などのご案内をしていましたが、新たにLINEを活用した外来案内サービスに変更しました。

外来案内LINEの機能

- (1) 予約確認 (2) 診察前日案内通知 (3) 初診・再診受付通知
(4) 診察呼出通知 (5) 診察順番確認 (6) 会計通知
(7) お知らせ通知

※これらの機能はメンテナンス時間（毎日0時～5時）を除く時間帯でご利用できます。

備考

- ・利用料は無料です（通信料は除きます）。
- ・登録後の通知などはLINEアプリの「LINEミニアプリお知らせ」に届きます。
- ・ご家族が利用される場合は、患者さんの診察券情報を登録することで、利用が可能です。

外来案内サービス利用手順

- ①豊橋市民病院公式LINEアカウント「豊橋市民病院 外来案内LINE」と友だち登録
 - ②診察券情報等を入力
- ※友だち登録用の二次元バーコードは、外来パスポート右下にも印刷されています。

メール通知サービスのご利用の方へ

これまでのメール通知サービスは終了しましたので、本サービスをご利用の際には、お手数をおかけしますが、改めて登録手続きをお願いします。



「豊橋市民病院 外来案内LINE」



New Doctor

新任医師の紹介



脳神経外科

いえながじゅんぺい

家永 惇平

前任地／名古屋大学医学部
附属病院

趣味／テニス

一般外科

やのげんた

矢野 彦太

前任地／津島市民病院

趣味／バイク

産婦人科

あさのさとみ

浅野 智美

前任地／刈谷豊田総合病院

趣味／映画鑑賞

呼吸器外科

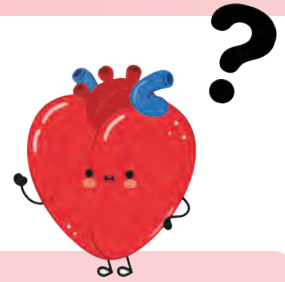
せんごくひろやす

仙石 浩康

前任地／遠州病院

趣味／サッカー

あなたの心臓は元気ですか？



〇はじめに

現在の日本は“**超高齢化社会**”と呼ばれ、日本国民の約5人に1人が65歳を超える高齢者だと言われています。豊橋市は愛知県内の全54市町村のうち、高齢化率が第27位となっています。特に東三河地域は高齢化がかなり進んでおり、今後も高齢者はどんどん増えると言われています。

高齢者の増加に伴い、心不全患者も徐々に増加しています。現在日本には約120万人の心不全患者がいます。これは年に1万人ずつ増加しています。

このような状態を“**心不全パンデミック**”といいます。

〇心不全ってなんだろう？

心臓はポンプのような働きをしており、全身に血液を送り出しています。心不全はこのポンプ機能が弱った状態のことをいいます。

心不全の原因となる病気は様々なものがあり、狭心症や心筋梗塞、弁膜症、不整脈、高血圧などの病気が挙げられます。心不全は完治することのない病気であり、一度心不全となったら一生付き合っていかなければなりません。

血圧が高いと、全身に血液を送るため心臓はより強い力で働かなければいけません。そのような状況が長く続くと心臓は疲れてしまい、いずれ心不全となってしまいます。

高血圧は心不全の原因でもあり、心不全を更に悪くすることもあります！

〇たくさんいる高血圧患者！

現在の日本には約4300万人の方が高血圧を抱えており、約3人に1人が高血圧です。その中でも高血圧と診断されていなかったり、高血圧と言われても治療されていなかったりする方が約1850万人いるとされています。

〇高血圧といわれたら？

高血圧は“サイレントキラー”と呼ばれることもあります。高血圧の多くは、自覚症状はなくとも知らないうちに病状が進行していきと言われています。

**大切な心臓を長持ちさせて心不全にならないよう、
早期の段階から高血圧の治療を開始しましょう！**

診療技術局から

腹膜透析について

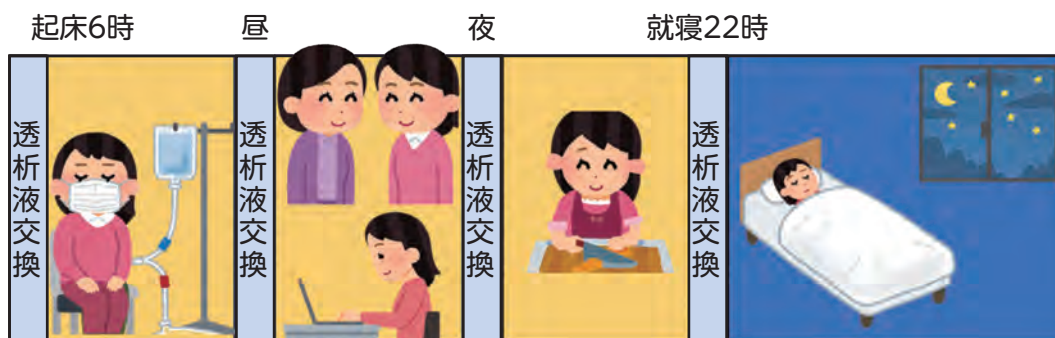
透析療法には血液透析と腹膜透析の2種類があります。その内、腹膜透析とは自分の体の中の「腹膜」を利用し血液をきれいにする方法のことで、腎臓の働きの一部を補っています。自宅で行うことができ日常生活への支障が比較的少ない治療の1つです。

「腹膜」とは肝臓、胃腸などの内臓表面や腹壁の内面を覆っている膜のことです。この膜に囲まれた空間を腹腔と呼びます。この腹腔内に透析液を一定時間入れておくと、腹膜を介して血液中の老廃物や塩分、余分な水分などが透析液側に移動します。十分老廃物や塩分・水分などが移動した時点で透析液を体外に取り出すことで血液がきれいに浄化されます。

一般的に腹膜透析はPDと呼ばれ、CAPD（連続携行式腹膜透析）とAPD（自動腹膜透析）に分類されます。

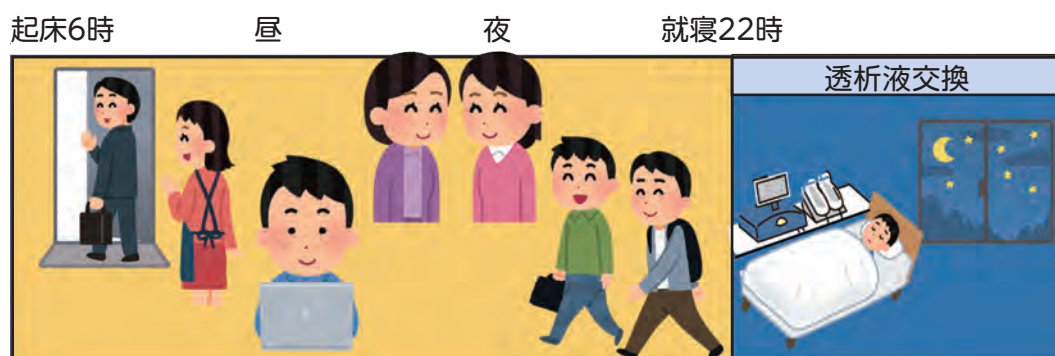
CAPD：日中に体内の透析液を複数回交換する方法で、1回の交換時間は30分程度必要

CAPD患者さんの1日（例）



APD：寝ている間に機械を使って自動的に透析液を交換する方法

APD患者さんの1日（例）



腹膜透析を行う場合には専用の機械を使用します。私たち臨床工学技士は治療導入時の機械操作説明や腹膜透析外来にも携わり、安心して腹膜透析が行えるようサポートさせていただいております。

薬局から



健康食品・サプリメントと医薬品



テレビなどでもよく宣伝されている健康食品やサプリメントという言葉ですが、これらには行政的な定義がありません。一般的に、健康食品は「健康の保持増進に資する食品全般」、サプリメントは「特定成分が濃縮された錠剤やカプセル形態の製品」が該当すると考えられています。巷には様々なものがありふれていますが、医薬品との飲み合わせが問題になることもあるため、注意が必要です。今回は脂溶性ビタミンA・D・Eに注目しました。

●ビタミンA

ビタミンAサプリメントとテトラサイクリン系抗菌薬（例、ミノサイクリン塩酸塩など）を併用することで、頭蓋内圧が上昇することがあります。また、過剰に摂取することで頭痛や嘔吐、肝障害、筋肉痛などの症状が現れることがあります。

●ビタミンD

ビタミンDサプリメントと活性型ビタミンD₃の経口剤（例、アルファカルシドールカプセル、エルデカルシトールカプセルなど）や活性型ビタミンD₃誘導体の外用剤（例、オキサロール軟膏など）を併用することで、高カルシウム血症が現れることがあります。

●ビタミンE

ビタミンEサプリメントとワーファリンを併用することで、出血傾向が強くなる可能性があります。特にビタミンKが欠乏している場合に強まると言われています。

健康食品・サプリメントによる補充では、飲み合わせ以外にも過剰摂取による健康被害が起きる可能性もあります。種類によっては長期的なサプリメントの利用が疾患リスクを高める可能性も示唆されており、バランスのとれた食生活を送ることが望ましいです。

医薬品を服用している方は、安易に健康食品・サプリメントを利用することなく、必ず医師又は薬剤師にご相談ください。



参考：厚生労働省/日本医師会/国立研究開発法人 医薬基盤・健康・栄養研究所 「健康食品による健康被害の未然防止と拡大防止に向けて」
調剤と情報2024 Vol.30 No.12、Nutrition Care 2022 vol.15 no.1
愛知県薬剤師会 「医薬品との併用に注意のいる健康食品」

提案箱

提案を活用させて頂きました



提案書のまとめ

【所属：管理課・看護局】

提案月 2024年6月

コインランドリーを利用したのですが、出来上がり時間がわかれば助かります。

対応
内容

案内が行き届かずご不便をお掛けしました。洗濯機自体に時間は表示されませんが、仕上がり時間については、コース毎の目安時間を掲示しておりますので参考にしてください。

【所属：医事課】

提案月 2024年10月

入院受付する8番窓口でマイナンバーカードを読み取りする際、カードの向きのアドバイスが書いてない(あったか不明)ため、何度も向きを変えて読み取りをしたので時間がかかってしまい、後ろの方に迷惑がかかった。大きな文字と写真、または、絵で機器の横に表示するなどしては？

対応
内容

マイナンバーカードを読み取りする際のご案内が不十分とのことでご迷惑をおかけしました。読み取り方法については、現在読み取り機の近くに掲示しておりますが、よりわかりやすいものにできるか検討してまいります。また、読み取り方法につきましては、入院受付の職員からお声がけするなどご不便をおかけしないよう対応してまいります。ご意見ありがとうございました。

◆ 豊橋市民病院の理念 ◆

信頼に応える技術と、人に優しい思いやりのある心を持ち、
地域に開かれた安らぎのある病院を目指します

◆ 豊橋市民病院の基本方針 ◆

1. 地域に開かれた信頼のある病院、患者に優しい思いやりのある医療を目指します。
2. 地域の基幹病院としてふさわしい高度な医療を提供するとともに、特殊医療、救急医療等を積極的に受け持ちます。
3. 基幹病院としての役割を担いながら、他の医療機関との間の有機的な連携のもとに当院の行うべき医療活動を推進します。
4. 医学及び医療技術の研鑽に努めるとともに、医学・医療の進歩に寄与します。
5. 研修医、医学部学生、看護学生、コメディカル、救急救命士などの教育を積極的に行います。
6. 地域住民の保健知識の普及に努め、健康増進活動に参加します。
7. 公共性と経済性を考慮し、健全な病院経営に努めます。
8. 安全医療の推進に努めます。

当院のご案内はホームページでもご覧いただくことができます。

豊橋市民病院インターネットホームページアドレス

<https://www.municipal-hospital.toyohashi.aichi.jp/>

